

**Estudio cuantitativo sobre
Empresas Gacela y de Alto Crecimiento
en Aragón. Noviembre 2021**



**Estudio cuantitativo sobre
Empresas Gacela y de Alto Crecimiento
en Aragón. Noviembre 2021**

Este informe ha sido realizado por el Instituto Aragonés de Fomento con la colaboración de Informa D&B, sobre la base de datos SABI para el periodo de 2016 a 2019.

Producción gráfica: Mañeru Asociados Comunicación

Zaragoza, noviembre de 2021

1. NOTAS INICIALES	4
2. RESUMEN EJECUTIVO	5
3. METODOLOGÍA Y CRITERIOS DE SELECCIÓN	6
4. TIPOLOGÍA DE LAS EMPRESAS ESTUDIADAS	8
5. ESTRUCTURA DE LAS EMPRESAS ESTUDIADAS	9
5.1 Fecha de creación	9
5.2 Forma jurídica	10
5.3 Análisis sectorial	10
5.4 Sectores tecnológicos	11
5.5 Análisis geográfico	13
6. INTERNACIONALIZACIÓN	14
6.1 Actividad exterior	14
6.2 Implantación en el extranjero	14
7. IMPACTO ECONÓMICO	15
7.1 Ventas	16
7.2 Resultado	16
7.3 Empleados	17
7.4 Resultados financieros (miles de euros)	18

1. NOTAS INICIALES

Las Empresas de Alto Crecimiento (High Grow Companies) y particularmente las denominadas Gacelas han despertado un profundo interés desde que se identificaron en el estudio Cognetics (Birch et al., 1994) debido a la relación directa encontrada entre la creación de empleo, el dinamismo económico y la existencia de esta tipología de empresas (en EEUU serían responsables del 70% del nuevo empleo creado según dicho informe). Esta evidencia se ha constatado en otros estudios del ámbito europeo en los que estas empresas con crecimientos superiores al 20% a lo largo de tres años demuestran estar detrás de la creación de empleo y del desarrollo económico y social donde operan (Erkko Autio, Werner Hözl, 2008; Michael Anyadike-Danes, Karen Bonner, Mark Hart and Colin Mason, 2009; Dave Valliorea and Rein Peterson, 2009; Global Report Entrepreneurship Monitor 2019/2020)..

El Instituto Aragonés de Fomento, consciente de la importancia del crecimiento de las empresas para favorecer el desarrollo socioeconómico de Aragón, incrementar y consolidar el empleo y corregir los desequilibrios intraterritoriales, lleva años trabajando en el fomento de la iniciativa emprendedora, la formación y asesoramiento para favorecer la viabilidad de los proyectos y la consolidación y mejora competitiva de las empresas con el fin de sentar las bases para el crecimiento de las mismas.

Es por esto que a lo largo de 2020 se inicia un proceso de prospección, reflexión y diálogo con las empresas gacela y de alto crecimiento de Aragón con el objetivo de aprender sobre los desencadenantes y buenas prácticas que les hacen crecer más que al resto para así poder implementar metodologías de transferencia del conocimiento hacia otras pymes que persigan aumentar su crecimiento.

Tras un primer proceso de reflexión realizado a lo largo de 2020 que dio como resultado la publicación del Informe sobre las Empresas Gacela Aragonesas 2013-2018, se ha realizado una nueva acción de prospección cuantitativa sobre las empresa gacela y de alto crecimiento de Aragón para el periodo comprendido entre 2016 y 2019.

A continuación, se plasman en este informe los resultados del Estudio cuantitativo sobre las Empresas Gacela y de Alto Crecimiento en Aragón realizado en octubre de 2021.

Instituto Aragonés de Fomento



2. RESUMEN EJECUTIVO

Entre 2016 y 2019, las empresas gacela y las empresas de alto crecimiento aragonesas aumentaron su facturación de manera destacada –con subidas del 170,33 % y del 98,11 % respectivamente– mientras que el grupo de control lo hizo en un 11 %.

La contribución de las empresas de alto crecimiento en la creación de empleo es también relevante. Entre 2016 y 2019, las empresas estudiadas crearon 20.578 nuevos puestos de trabajo, de las cuales casi el 60 % correspondía a empresas de alto crecimiento. Las empresas del grupo de control representan el 36,02 % de estos nuevos puestos mientras que las gacelas solo participan en un 4,3 %. Las empresas de alto crecimiento y gacela crearon de media 31 y 27 puestos de trabajo por empresa frente a los 3 puestos del grupo de control.

Para encontrar posibles rasgos comunes, hemos analizado varios aspectos como la antigüedad, la forma societaria, los accionistas, el tamaño, el sector de actividad, la localización, la financiación, el grado de internacionalización y el riesgo crediticio.

Las empresas de alto crecimiento y gacela se diferencian del resto de empresas en varios aspectos. La antigüedad, por ejemplo, es uno de ellos a que las empresas gacela tienen, por definición, menos de 5 años de antigüedad y las empresas de alto crecimiento son generalmente más jóvenes que las del grupo de control.

Por otro lado, las empresas gacela tienden a elegir una forma societaria limitada en el 100% de los casos mientras que las de alto crecimiento y las del grupo de control presentan unos porcentajes del 80% y 72% respectivamente.

El 50 % de las empresas de alto crecimiento son empresas pequeñas mientras que esta misma proporción es del 39,61 % en el grupo de control y del 45,45 % en las empresas gacela.

El sector donde más se agrupan las empresas de estas tres categorías es el industrial.

Las empresas de alto crecimiento de Aragón tienen una mayor tasa de actividades de alta tecnología que los otros dos grupos de estudio.

En cuanto a su ubicación, los tres grupos se concentran principalmente en Zaragoza.

Algo más de un tercio de las empresas de alto crecimiento y del grupo de control tienen actividad exterior mientras que dicha proporción es del 12 % para las gacelas.

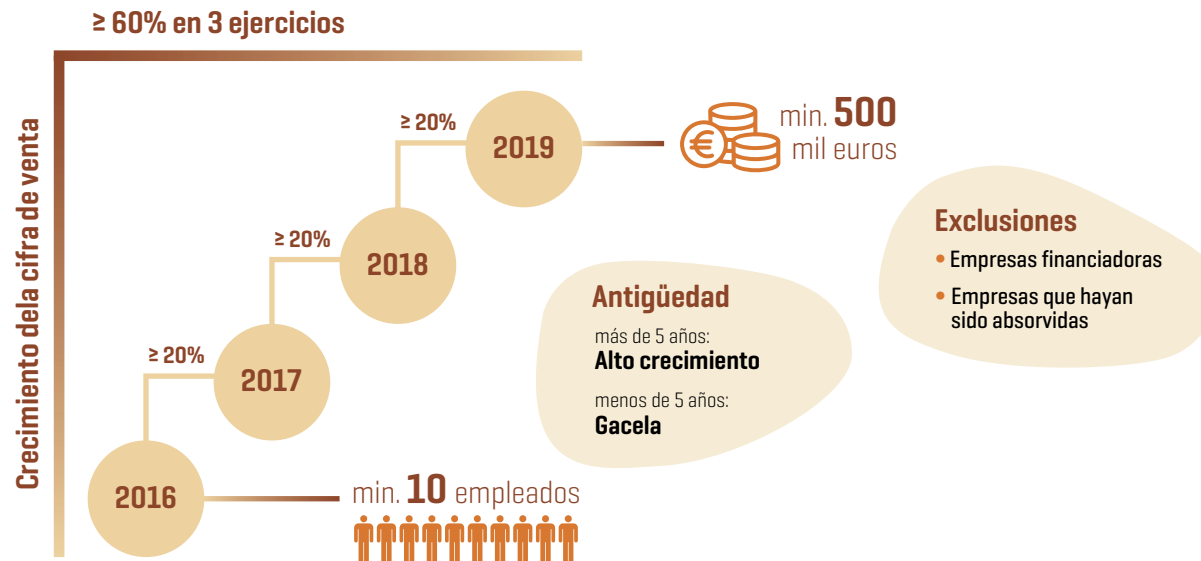


3. METODOLOGÍA Y CRITERIOS DE SELECCIÓN

El trabajo de David Birch en los años ochenta demostró la importante contribución de las pymes a la creación de empleo e identificó dos categorías en particular: las empresas de alto crecimiento y las empresas gacela. Desde entonces, se han publicado numerosos estudios al respecto sin una metodología común. Para realizar este estudio, nos hemos basado en la definición de la OCDE¹ tomando solamente en cuenta la cifra de venta y descartando el número de empleados ya que se trata de un dato que no siempre está disponible. Hemos considerado solo las empresas con un crecimiento orgánico propio y no como consecuencia de adquisiciones.

Los criterios de selección son:

- Disponer de cuentas anuales para los ejercicios de 2016 a 2019.
- Presentar una cifra de facturación para todos los años de dicho periodo.
- Tener como mínimo 10 empleados en 2016 y una facturación de 500.000 euros en 2019².
- No pertenecer ni al sector financiero ni al de seguros.



¹ Eurostat-OCDE *Manual on Business Demography Statistics*. "The definition of high-growth enterprises recommended is as follows: All enterprises with average annualized growth greater than 20% per annum, over a three year period should be considered as high-growth enterprises. Growth can be measured by the number of employees or by turnover."

² Para evitar desviaciones debidas a tamaños atípicos, se establecen umbrales de empleados al inicio del periodo y de cifra de venta al final.



La Recomendación de la Comisión 2003/361/CE de 6 de mayo de 2003 define los tipos de empresa en base al número de empleados y unos límites financieros. Generalmente, los análisis por tamaño de empresa se basan en la clasificación de la UE por: ventas de activos, empleados y tipología de accionista. Sin embargo, la complejidad de la combinación de los datos y la falta de información hacen que, en general, los análisis se basen exclusivamente en el número de empleados. De acuerdo con los crecientes requerimientos en materia de análisis de vinculaciones y estudios de grupos empresariales, se ha incluido en este análisis la tipología de accionista para discriminar las empresas filiales o grandes grupos empresariales. Con ello, los resultados que obtenemos varían ligeramente de los tradicionales, especialmente en las empresas grandes.

Tamaño de empresa	Condición "y"	Condición "o" (una de las dos)		Condición "y"
	Empleados (condición principal)	Cifra de negocios (millones de euros)	Balance (millones de euros)	Independencia / No Pública
Mediana	< 250	≤ 50	≤ 43	Sí
Gacelas	< 50	≤ 10	≤ 10	Sí
Grupo de control	< 10	≤ 2	≤ 2	Sí
Independencia	No pueden ser pymes aquellas empresas cuyo capital esté controlado en un 25% por una entidad cuyas variables cuantitativas excedan los umbrales de pymes			
No pública	Las empresas de propiedad pública no pueden considerarse pymes			

Según esta clasificación, las empresas se pueden clasificar por tamaño del siguiente modo:

1. Empresa grande
2. Empresa mediana
3. Empresa pequeña
4. Microempresa

Conforme a la normativa, existen una serie de particularidades a la hora de determinar el tamaño de una empresa:

- No se podrán considerar pymes las empresas de propiedad pública.
- No se podrán considerar pymes aquellas empresas cuyo capital esté controlado en un 25 % por empresas cuyas variables cuantitativas excedan los límites de pyme.
- Por razones de simplificación administrativa se puede optar por atenerse a un criterio único: el de los efectivos (empleados).
- En cualquier caso, la falta de más información no dificultará el uso de la cifra de negocios para determinar el tamaño de la empresa.

Datos que hay que tomar en cuenta para calcular los empleados (efectivos), los importes financieros y el período de referencia:

1. Los datos seleccionados para el cálculo del personal y los importes financieros serán los correspondientes al último balance disponible de 12 meses de duración, al tener que calcularse sobre una base anual.
2. Cuando una empresa, en la fecha de cierre de las cuentas, constate que se han excedido en un sentido o en otro, los límites de empleados o importes financieros, esta circunstancia solo le hará adquirir o perder la calidad de mediana o pequeña empresa, o de microempresa, si este exceso se produce en dos ejercicios consecutivos.
3. Los datos, incluidos los empleados, de una empresa con empresas asociadas o vinculadas, se determinarán sobre la base de las cuentas y demás datos de la empresa, o bien, si existen, sobre la base de las cuentas consolidadas de la empresa, o de las cuentas consolidadas en las cuales la empresa esté incluida por consolidación.

El tamaño asignado cambiará cuando se excedan los límites cuantitativos en dos años consecutivos (no basta con que se excedan los umbrales un año).



4. TIPOLOGÍA DE LAS EMPRESAS ESTUDIADAS

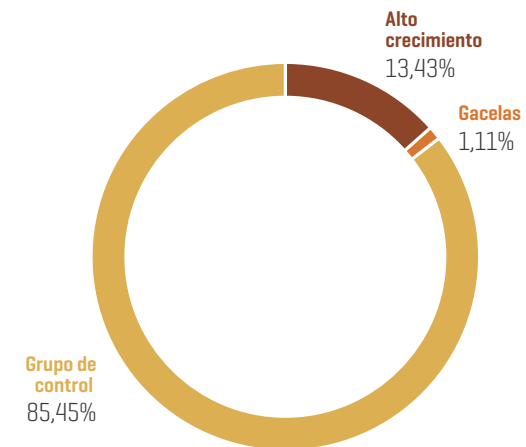
Comparamos tres tipos de empresas:

Tipo de empresa	Fecha de constitución	Crecimiento de la cifra de venta
Empresa de alto crecimiento	> 5 años	20% anualmente 60% trianualmente
Empresa Gacela	< 5 años	20% anualmente 60% trianualmente
Grupo de control	Sin límites	< 20% anual o < 60% trianual
Total	368	313

- Empresas de alto crecimiento: empresas que tienen un crecimiento interanual del 20 % o trianual del 60 % entre 2016 y 2019. Este grupo cuenta con 398 empresas en Aragón, el 13,43 % del total de la muestra.
- Empresas gacela: tienen las características de las empresas de alto crecimiento, pero su fecha de constitución es posterior a 2015. Este grupo está constituido por 33 empresas, el 1,11 % del total.
- Grupo de control: posee las mismas características que los grupos anteriores, pero sin el crecimiento de ventas que las caracteriza. Esta categoría está compuesta por 2.532 empresas.
- La muestra total estudiada suma 2.963 empresas.

N° empresas	Grande	Mediana	Pequeña	Microempresa	No aplicable	Total
Alto crecimiento	71	45	199	86	1	398
Gacelas	8	1	9	15	0	33
Grupo de control	289	267	1.003	968	5	2.532
Total	368	313	1.211	1.069	6	2.963

%	Grande	Mediana	Pequeña	Microempresa	No aplicable	Total
Alto crecimiento	17,84%	11,31%	50,00%	21,61%	0,25%	100,00%
Gacelas	24,24%	3,03%	27,27%	45,45%	0,00%	100,00%
Grupo de control	11,41%	10,55%	39,61%	38,23%	0,20%	100,00%
Total	12,42%	10,56%	40,87%	36,08%	0,20%	100,00%

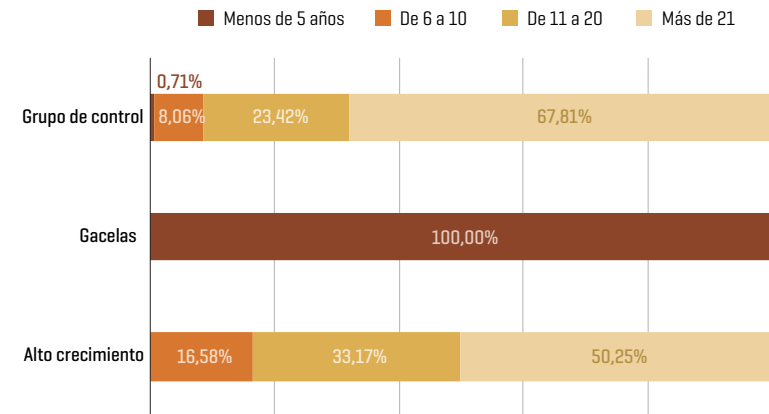
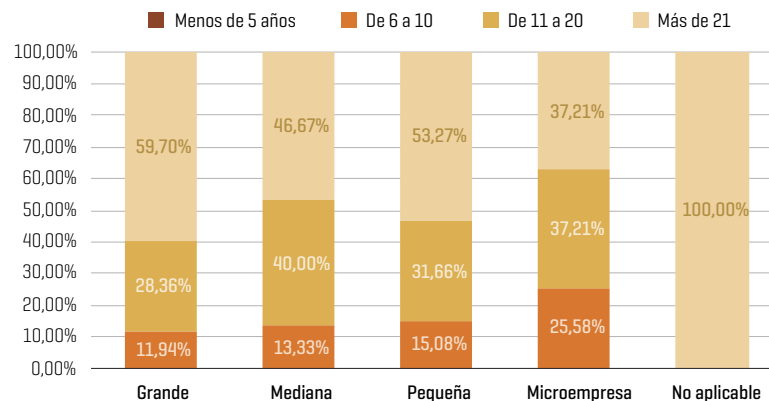
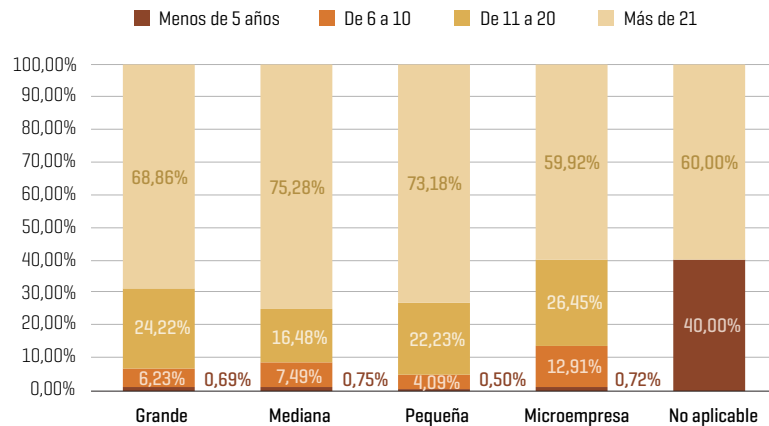


5. ESTRUCTURA DE LAS EMPRESAS ESTUDIADAS

5.1 Fecha de creación

Las empresas de alto crecimiento tienen menos antigüedad que el grupo de control: el 83,42 % de las empresas de alto crecimiento tiene más de 10 años mientras que esta proporción es del 91,23 % para las del grupo de control.

Al tener menos de 5 años de antigüedad por definición, las empresas gacela son las más jóvenes de las tres categorías.



	Alto crecimiento	Gacelas	Grupo de control
Menos de 5 años	0	33	18
De 6 a 10	66	0	204
De 11 a 20	132	0	593
Más de 21	200	0	1.717
Total	398	33	2.532

	Alto crecimiento	Gacelas	Grupo de control
Menos de 5 años	0,00%	100,00%	0,71%
De 6 a 10	16,58%	0,00%	8,06%
De 11 a 20	33,17%	0,00%	23,42%
Más de 21	50,25%	0,00%	67,81%
Total	100,00%	100,00%	100,00%



5.2 Forma jurídica

Las empresas gacela y las empresas de alto crecimiento eligen la forma legal de sociedad limitada en mayor proporción que las empresas del grupo de control: el 100 % de las empresas gacela y el 80,90 % de las empresas de alto crecimiento eligen esta forma societaria frente al 72,12 % del resto de empresas.

	Grande	Mediana	Pequeña	Microempresa	No aplicable	Total general
Alto crecimiento	16,83%	11,31%	50,00%	21,61%	0,25%	100,00%
Sociedad anónima	30,00%	20,00%	42,86%	7,14%	0,00%	17,59%
Sociedad limitada	13,66%	9,32%	51,86%	25,16%	0,00%	80,90%
Otros	33,33%	16,67%	33,33%	0,00%	16,67%	1,51%
Grupo de control	11,41%	10,55%	39,61%	38,23%	0,20%	100,00%
Sociedad anónima	23,53%	16,56%	41,33%	18,58%	0,00%	25,51%
Sociedad limitada	7,28%	8,16%	38,77%	45,78%	0,00%	72,12%
Otros	6,67%	18,33%	46,67%	20,00%	8,33%	2,37%
Gacelas	24,24%	3,03%	27,27%	45,45%	0,00%	100,00%
Sociedad limitada	24,24%	3,03%	27,27%	45,45%	0,00%	100,00%

5.3 Análisis sectorial

Las empresas gacela y las de alto crecimiento se concentran en Industria y en Construcción mientras que Industria y Comercio son los principales sectores en los que participa el grupo de control.

Sector	N° de empresas			%		
	Alto crecimiento	Gacelas	Grupo de control	Alto crecimiento	Gacelas	Grupo de control
Agricultura	16	1	119	4,02%	3,03%	4,70%
Industrias extractivas	8	0	11	2,01%	0,00%	0,43%
Industria	101	7	738	25,38%	21,21%	29,15%
Energía	6	1	25	1,51%	3,03%	0,99%
Construcción y actividades inmobiliarias	94	5	239	23,62%	15,15%	9,44%
Comercio	54	3	669	13,57%	9,09%	26,42%
Transportes	27	6	177	6,78%	18,18%	6,99%
Hostelería	10	5	198	2,51%	15,15%	7,82%
Comunicaciones	16	0	51	4,02%	0,00%	2,01%
Servicios empresariales	43	3	157	10,80%	9,09%	6,20%
Administración	0	0	1	0,00%	0,00%	0,04%
Educación	4	0	23	1,01%	0,00%	0,91%
Sanidad	10	1	64	2,51%	3,03%	2,53%
Otros servicios	9	1	60	2,26%	3,03%	2,37%
Total	398	33	2532	100,00%	100,00%	100,00%





5.4 Sectores tecnológicos³

Nos pareció interesante comprobar si las actividades desarrolladas por las empresas de alto crecimiento y gacela tenían un componente más «tecnológico», según las categorías definidas por el INE⁴.

Si examinamos la proporción de empresas tecnológicas en cada grupo, podemos observar que las empresas de alto crecimiento presentan el mayor porcentaje (13,31 %), seguidas del grupo de control (9,09 %) y de las empresas gacela (9,80 %).

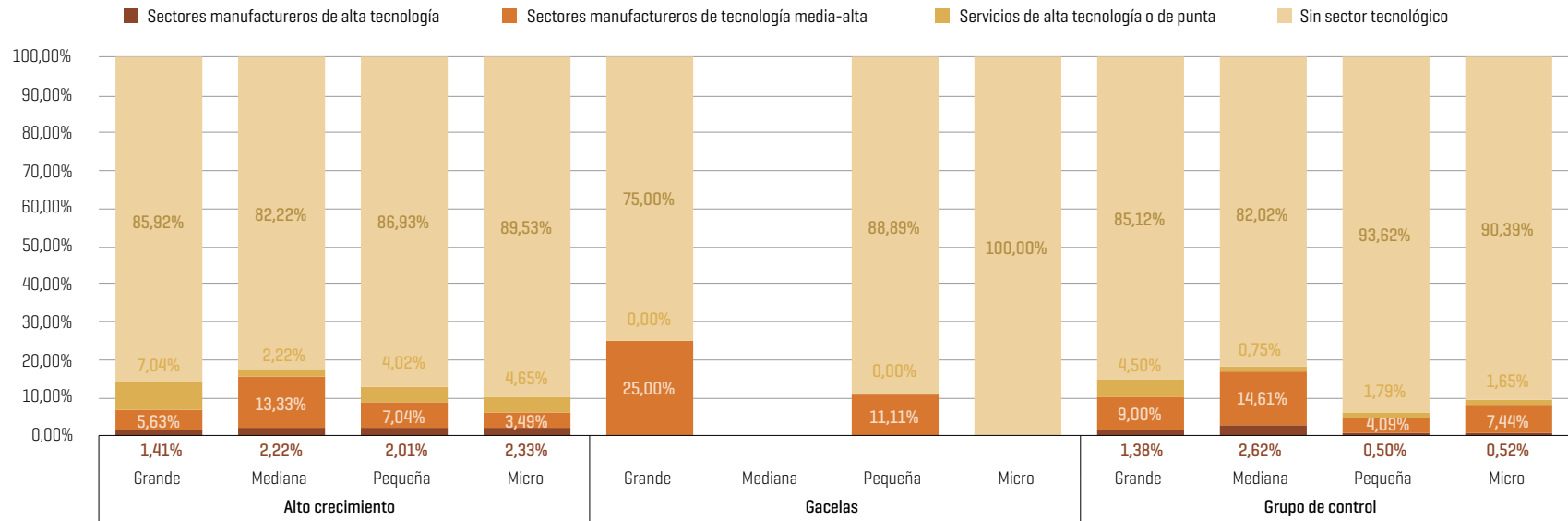
Grupo sectores tecnológicos	Nº de empresas			%		
	Alto crecimiento	Gacelas	Grupo de control	Alto crecimiento	Gacelas	Grupo de control
Sectores manufactureros de alta tecnología	8	0	21	2,01%	0,00%	0,83%
Sectores manufactureros de tecnología media-alta	27	3	178	6,78%	9,09%	7,03%
Servicios de alta tecnología o de punta	18	0	49	4,52%	0,00%	1,94%
Sin sector tecnológico	345	30	2284	86,68%	90,91%	90,21%
Total	398	33	2532	100,00%	100,00%	100,00%

Grupo sectores tecnológicos	Alto crecimiento				Gacelas				Grupo de control			
	Grande	Mediana	Pequeña	Micro	Grande	Mediana	Pequeña	Micro	Grande	Mediana	Pequeña	Micro
Sectores manufactureros de alta tecnología	1	1	4	2	0	0	0	0	4	7	5	5
Sectores manufactureros de tecnología media-alta	4	6	14	3	2	0	1	0	26	39	41	72
Servicios de alta tecnología o de punta	5	1	8	4	0	0	0	0	13	2	18	16
Sin sector tecnológico	61	37	173	77	6	0	8	15	246	219	939	875
Total	71	45	199	86	8	0	9	15	289	267	1003	968

³ Según clasificación del INE.

⁴ Estos sectores se definen como “aquellos que, dado su grado de complejidad, requieren un continuo esfuerzo en investigación y una sólida base tecnológica. En este sentido, los indicadores de alta tecnología se concibieron inicialmente como una medida de los resultados y del impacto de la I+D. Además, estos indicadores constituyen una herramienta de gran utilidad para el análisis de la competitividad e internacionalización de la economía”.

Las empresas de alto crecimiento se dedican a actividades de Servicios de tecnología punta en mayor proporción que el grupo de control.



5.5 Análisis geográfico

Los tres grupos de empresas se ubican principalmente en Zaragoza. Asimismo, podemos observar que en la provincia de Huesca, las empresas gacela presentan la mayor proporción.

	Nº de empresas			%		
	Alto crecimiento	Gacelas	Grupo de control	Alto crecimiento	Gacelas	Grupo de control
Huesca	58	7	475	14,57%	21,21%	18,76%
Teruel	25	2	196	6,28%	6,06%	7,74%
Zaragoza	315	24	1.861	79,15%	72,73%	73,50%
Total	398	33	2.532	100,00%	100,00%	100,00%

	Grande	Mediana	Pequeña	Microempresa	No aplicable
Alto crecimiento					
Huesca	10,97%	5,17%	53,45%	22,41%	0,00%
Teruel	24,00%	4,00%	56,00%	16,00%	0,00%
Zaragoza	15,87%	13,02%	48,89%	21,90%	0,32%
Grupo de control					
Huesca	8,63%	11,58%	43,79%	35,79%	0,21%
Teruel	12,24%	8,67%	35,20%	43,88%	0,00%
Zaragoza	12,04%	10,48%	39,01%	38,26%	0,21%
Gacelas					
Huesca	14,29%	14,29%	28,57%	42,86%	0,00%
Teruel	0,00%	0,00%	50,00%	50,00%	0,00%
Zaragoza	29,17%	0,00%	25,00%	45,83%	0,00%



6. INTERNACIONALIZACIÓN

6.1. Actividad exterior

Las empresas de alto crecimiento y las empresas del grupo de control son más activas a nivel internacional que las gacelas. Más de un tercio de las empresas de alto crecimiento y de las empresas del grupo de control tienen una actividad exterior mientras que las empresas gacela apenas llegan al 13 %.

	Nº de empresas			%		
	Alto crecimiento	Gacelas	Grupo de control	Alto crecimiento	Gacelas	Grupo de control
Exporta	33	1	198	8,29%	3,03%	7,82%
Importa	37	0	220	9,30%	0,00%	8,69%
Importa y exporta	71	3	500	17,84%	9,09%	19,75%
Nada	257	29	1.614	64,57%	87,88%	63,74%
Total	398	33	2.532	100,00%	100,00%	100,00%

SEGÚN TAMAÑO	Grande	Mediana	Pequeña	Microempresa	No aplicable
Alto crecimiento	16,83%	11,31%	50,00%	21,61%	0,25%
Exporta	27,27%	15,15%	51,52%	6,06%	0,00%
Importa	18,92%	18,92%	43,24%	18,92%	0,00%
Importa y exporta	21,13%	21,13%	50,70%	7,04%	0,00%
Nada	14,01%	7,00%	50,58%	28,02%	0,39%
Grupo de control	11,41%	10,55%	39,61%	38,23%	0,20%
Exporta	16,67%	13,64%	42,93%	26,77%	0,00%
Importa	12,73%	14,09%	45,00%	28,18%	0,00%
Importa y exporta	19,00%	19,80%	49,40%	11,80%	0,00%
Nada	8,24%	6,82%	35,44%	49,19%	0,31%
Gacelas	24,24%	3,03%	27,27%	45,45%	0,00%
Exporta	0,00%	0,00%	100,00%	0,00%	0,00%
Importa y exporta	100,00%	0,00%	0,00%	0,00%	0,00%
Nada	17,24%	3,45%	27,59%	51,72%	0,00%

6.2. Implantación en el extranjero

Las empresas gacela aragonesas no tienen ninguna participada en el extranjero mientras que las empresas de alto crecimiento y del grupo de control las tienen en un 3,27 % y un 4,27 % de los casos.

	Nº de empresas			%		
	Alto crecimiento	Gacelas	Grupo de control	Alto crecimiento	Gacelas	Grupo de control
1	13	0	64	100,0%	0,0%	59,3%
De 2 a 5	0	0	35	0,0%	0,0%	32,4%
De 6 a 10	0	0	9	0,0%	0,0%	8,3%
11 o más	0	0	0	0,0%	0,0%	0,0%
Total	13	0	108	100,0%	0,0%	100,0%

SEGÚN TAMAÑO	Grande	Mediana	Pequeña	Microempresa	No aplicable
Alto crecimiento	3	6	4	0	0
1	3	6	4	0	0
De 2 a 5	0	0	0	0	0
De 6 a 10	0	0	0	0	0
11 o más	0	0	0	0	0
Grupo de control	43	29	31	5	0
1	22	15	22	5	0
De 2 a 5	15	11	9	0	0
De 6 a 10	6	3	0	0	0
11 o más	0	0	0	0	0



7. IMPACTO ECONÓMICO

En los cuadros siguientes podemos observar los resultados económicos de las tres categorías de empresas durante el periodo 2016-2019.

Las empresas gacela y las empresas de alto crecimiento se caracterizan por un crecimiento mayor con respecto al resto de empresas. Durante los cuatro últimos años, las empresas de alto crecimiento y el resto de las empresas han aumentado sus beneficios mientras que las gacelas han incrementado sus pérdidas. Esto es comprensible pues las empresas gacela son empresas de reciente creación con importantes inversiones en inmovilizado material e inmaterial en los primeros años de vida.

7.1 Ventas

La facturación de las empresas de alto crecimiento aumentó en un 98,11 %, la de las empresas gacela en un 170,33 % y la del grupo de control tan solo en un 11,40 %.

VENTAS	2016	2017	2018	2019
Alto crecimiento	3.005.486.529	3.789.649.746	4.592.010.009	5.954.250.683
Grande	1.991.859.700	2.488.648.908	2.923.437.971	3.862.531.831
Mediana	431.683.104	563.271.082	707.041.067	914.542.106
Pequeña	513.010.585	646.502.697	851.653.781	1.043.835.018
Microempresa	66.013.813	82.810.565	104.321.902	127.615.063
No aplicable	2.919.328	8.416.494	5.555.288	5.726.665
Gacelas	278.006.445	666.827.304	781.350.604	751.530.467
Grande	259.189.036	631.435.967	739.577.147	699.779.577
Mediana	916.894	1.137.450	1.959.788	4.121.881
Pequeña	11.203.741	21.579.541	24.429.582	30.937.139
Microempresa	6.696.774	12.674.346	15.384.087	16.691.871
Grupo de control	26.988.609.800	28.676.285.826	30.115.236.849	29.969.228.906
Grande	17.096.548.831	18.250.882.426	19.398.970.737	19.252.561.442
Mediana	4.326.157.111	4.646.714.313	4.809.966.537	4.811.102.719
Pequeña	4.330.228.875	4.496.334.763	4.658.084.374	4.683.092.218
Microempresa	1.226.145.475	1.272.368.126	1.237.521.993	1.211.375.552
No aplicable	9.529.507	9.986.198	10.693.209	11.096.975



7.2 Resultado

Las empresas de alto crecimiento registraron el aumento más importante con un 116,16 % y las empresas del grupo de control manifestaron una subida del 55,97 %. Por otro lado, las empresas gacela registraron de pérdidas en los cuatro ejercicios contables estudiados y pasaron de 633.239 euros en 2016 a 34.066.762 euros en 2019.

RESULTADO	2016	2017	2018	2019
Alto crecimiento	231.022.143	60.786.712	305.827.101	499.379.630
Grande	186.951.175	-23.208.797	210.813.160	347.275.902
Mediana	20.720.588	38.527.037	41.454.760	71.211.718
Pequeña	22.327.656	38.332.973	46.951.576	74.931.205
Microempresa	662.177	4.036.937	6.508.228	5.531.333
No aplicable	360.547	3.098.562	99.377	429.472
Gacelas	-633.239	-18.806.379	-44.650.304	-34.066.762
Grande	-633.302	-20.139.094	-46.471.967	-36.499.487
Mediana	-126.253	6.727	221.623	701.016
Pequeña	-533.951	579.614	1.028.817	1.180.820
Microempresa	660.267	746.374	571.224	550.889
Grupo de control	806.070.310	998.192.213	1.145.020.983	1.257.188.793
Grande	454.166.054	641.806.696	786.675.678	887.720.293
Mediana	165.811.715	182.778.760	178.675.673	191.004.451
Pequeña	156.266.120	143.652.853	151.366.091	148.718.607
Microempresa	31.695.039	31.528.126	29.327.682	27.374.842
No aplicable	-1.868.618	-1.574.221	-1.024.141	2.370.600

7.3 Empleados

Las tres categorías de empresas crearon un total de 20.578 nuevos puestos de trabajo desde 2016 hasta 2019. Las empresas de alto crecimiento crearon 12.281 empleos en estos 4 ejercicios, lo que supone el 59,68 % del total. El grupo de control contribuyó en un 36,02 % y las empresas gacela en un 4,29 %.

La contribución de las empresas de alto crecimiento y de las empresas gacela en la creación de empleo se constata también si analizamos la ratio empleo/número de empresas. Tanto las empresas gacela como las de alto crecimiento tienen valores elevados -31 y 27, respectivamente- mientras que las empresas de control solo alcanzan poco más de 3 empleos nuevos por empresa.

EMPLEADOS	2016	2017	2018	2019
Alto crecimiento	16.246	19.197	22.838	28.527
Grande	8.597	10.491	12.516	16.990
Mediana	2.207	2.463	2.895	3.231
Pequeña	4.116	4.768	5.715	6.430
Microempresa	1.223	1.370	1.596	1.767
No aplicable	103	105	116	109
Gacelas	2.125	2.457	2.916	3.009
Grande	1.739	1.952	2.380	2.425
Mediana	17	18	22	32
Pequeña	146	211	224	250
Microempresa	223	276	290	302
Grupo de control	108.285	112.947	115.085	115.698
Grande	49.897	52.084	52.796	53.367
Mediana	14.919	16.064	16.608	16.970
Pequeña	26.955	28.128	28.838	28.971
Microempresa	16.377	16.578	16.753	16.293
No aplicable	137	93	90	97



7.4 Resultados financieros (miles de euros)

TOTAL ACTIVO	2016	2017	2018	2019
Alto crecimiento	4.335.679.005	4.620.432.978	5.286.023.137	5.890.324.070
Grande	3.254.085.293	3.359.025.733	3.804.017.287	4.202.393.500
Mediana	409.267.620	480.776.778	565.511.961	661.982.176
Pequeña	595.398.047	690.119.099	817.234.758	921.162.473
Microempresa	67.727.587	74.980.972	83.626.481	89.516.817
No aplicable	9.200.459	15.530.396	15.632.650	15.269.105
Gacelas	245.574.880	256.113.158	286.900.849	271.253.909
Grande	229.358.220	236.557.001	260.388.217	237.757.556
Mediana	1.916.237	1.895.269	5.511.105	8.474.287
Pequeña	9.409.991	10.843.535	13.587.944	16.975.105
Microempresa	4.890.433	6.817.354	7.413.582	8.046.961
Grupo de control	21.652.567.657	22.925.544.563	24.106.732.484	24.902.302.048
Grande	13.026.532.736	14.032.967.449	14.916.735.768	15.466.451.991
Mediana	3.842.838.786	3.932.639.101	4.096.857.055	4.282.033.575
Pequeña	3.842.606.024	4.001.008.994	4.136.350.759	4.195.099.005
Microempresa	896.173.472	922.906.716	920.550.835	920.028.576
No aplicable	44.416.639	36.022.303	36.238.068	38.688.901

FONDOS PROPIOS	2016	2017	2018	2019
Alto crecimiento	2.590.552.216	2.540.882.482	2.767.770.048	3.100.811.604
Grande	2.037.751.784	1.925.159.508	2.083.226.820	2.291.448.186
Mediana	192.998.189	220.151.667	242.801.853	301.870.443
Pequeña	326.010.805	355.143.410	395.860.064	456.959.321
Microempresa	28.519.663	32.057.560	37.346.086	41.568.955
No aplicable	5.271.776	8.370.338	8.535.226	8.964.698
Gacelas	20.624.869	6.564.589	-43.543.336	-11.687.241
Grande	18.153.757	2.495.269	-50.416.700	-21.199.747
Mediana	807.184	813.911	1.035.534	1.736.550
Pequeña	58.631	921.773	2.930.094	4.350.964
Microempresa	1.605.297	2.333.636	2.907.736	3.424.993
Grupo de control	9.983.862.521	10.621.271.839	11.432.982.874	12.115.874.903
Grande	5.983.003.451	6.364.403.200	6.953.804.819	7.464.307.806
Mediana	1.557.167.566	1.689.717.490	1.796.537.259	1.888.163.616
Pequeña	2.000.253.066	2.102.187.213	2.200.020.520	2.265.769.387
Microempresa	422.084.222	445.074.276	462.394.837	474.835.652
No aplicable	21.354.216	19.889.659	20.225.440	22.798.442



GASTOS DE PERSONAL	2016	2017	2018	2019
Alto crecimiento	490.340.871	606.786.910	740.012.868	897.341.702
Grande	243.416.905	314.638.562	383.671.797	479.640.323
Mediana	81.453.323	95.152.441	115.745.676	141.662.798
Pequeña	130.492.244	155.298.600	190.657.587	219.135.179
Microempresa	31.872.005	38.456.448	46.625.012	53.444.382
No aplicable	3.106.394	3.240.859	3.312.797	3.459.020
Gacelas	37.316.408	90.532.623	109.545.514	116.002.023
Grande	30.198.812	78.735.032	95.549.459	99.573.304
Mediana	447.859	489.587	620.150	986.987
Pequeña	3.595.142	5.474.827	6.121.564	7.888.546
Microempresa	3.074.596	5.833.177	7.254.341	7.553.187
Grupo de control	3.757.165.975	3.947.228.768	4.028.035.596	4.210.112.899
Grande	1.936.136.119	2.010.120.490	2.009.692.375	2.132.035.941
Mediana	526.502.700	566.685.404	590.569.693	613.538.480
Pequeña	855.415.851	907.661.667	958.577.388	993.672.877
Microempresa	433.483.198	457.672.192	464.792.541	465.754.978
No aplicable	5.628.106	5.089.015	4.403.599	5.110.623

ACTIVO CORRIENTE	2016	2017	2018	2019
Alto crecimiento	1.720.053.304	2.089.557.611	2.481.567.765	3.025.851.549
Grande	1.093.817.817	1.326.061.932	1.561.940.208	1.997.269.357
Mediana	260.439.609	322.645.718	387.674.738	438.075.343
Pequeña	324.955.115	390.353.930	472.245.874	523.133.814
Microempresa	35.338.391	41.926.986	50.985.685	58.624.249
No aplicable	5.502.371	8.569.045	8.721.261	8.748.786
Gacelas	155.508.761	153.391.100	187.733.884	164.907.033
Grande	147.618.655	142.297.773	172.869.180	146.122.622
Pequeña	5.123.115	7.024.952	9.914.042	12.877.521
Mediana	315.193	423.861	1.007.853	1.612.824
Microempresa	2.451.799	3.644.514	3.942.809	4.294.066
Grupo de control	11.305.673.917	12.157.213.558	12.735.734.619	13.283.017.163
Grande	6.318.472.727	7.030.369.493	7.405.188.245	7.852.996.088
Mediana	2.225.229.805	2.239.981.943	2.338.849.858	2.405.933.598
Pequeña	2.204.664.501	2.309.087.052	2.416.293.424	2.444.512.139
Microempresa	529.475.823	554.893.413	551.661.802	551.245.760
No aplicable	27.831.060	22.881.656	23.741.291	28.329.579





**Estudio cuantitativo sobre
Empresas Gacela y de Alto Crecimiento
en Aragón. Noviembre 2021**